



MINISTÉRIO PÚBLICO
ESTADO DO RIO GRANDE DO SUL

CONCURSO PARA O CARGO DE TÉCNICO EM INFORMÁTICA
ÁREA DE EQUIPAMENTOS

30 de setembro de 2012

NOME DO CANDIDATO	ASSINATURA

- Este caderno contém 60 questões objetivas. Verifique se ele está completo e se não apresenta problemas de impressão. Se for o caso, solicite a substituição deste caderno ao fiscal de sala.
- Preencha **agora** os campos destacados acima. No primeiro, escreva seu nome com letra legível; no segundo, aponha sua assinatura.
- Confira a correção dos seus dados pessoais constantes na folha de respostas e, em caso de erro ou dúvida, consulte um fiscal de sala.
- Preencha as elipses da folha de respostas com caneta esferográfica preta, sem rasurar.
- Não deixe nenhuma questão sem resposta.
- Não utilize qualquer espécie de material para consulta.
- Abstenha-se de fazer perguntas relacionadas ao conteúdo das questões.
- O candidato **NÃO PODERÁ LEVAR ESTE CADERNO DE QUESTÕES**; o caderno será disponibilizado para consulta no site www.mp.rs.gov.br.
- Não deixe de assinar a folha de respostas e a lista de presenças.
- Para resolver as 60 questões objetivas deste caderno, você disporá **no máximo** de 4 horas.

A partir do dia 03 de outubro de 2012, o gabarito das 60 questões objetivas será publicado no Diário Eletrônico do Ministério Público do Estado do Rio Grande do Sul, e também estará disponível para consulta no site www.mp.rs.gov.br/concursos

CONHECIMENTOS ESPECÍFICOS

- 1.** Um dos parâmetros configuráveis em muitos pontos de acesso sem fio para redes 802.11b/g é o limiar RTS/CTS. Esta configuração reflete
- (A) o tamanho do quadro abaixo do qual os pacotes de controle RTS/CTS são enviados após o envio dos dados.
 - (B) o tamanho do quadro acima do qual os pacotes de controle RTS/CTS serão trocados antes do envio dos dados.
 - (C) o tamanho da área de informações dos pacotes de controle RTS/CTS.
 - (D) o tamanho dos quadros de controle RTS/CTS.
 - (E) o tamanho mínimo do vetor da alocação virtual (NAV) que inicia o controle de fluxo RTS/CTS.
- 2.** Com relação à tecnologia USB2.0, assinale a alternativa que preenche corretamente as lacunas do enunciado abaixo, na ordem em que aparecem.
- Os conectores mini-USB 2.0 são constituídos de _____ pinos. Os pinos _____ e _____ correspondem aos dados (D+ e D-, respectivamente), e os pinos _____ e _____ correspondem à alimentação (5V e Gnd, respectivamente).
- (A) 5 – 2 – 3 – 1 – 4
 - (B) 4 – 2 – 3 – 1 – 4
 - (C) 5 – 1 – 5 – 2 – 3
 - (D) 4 – 1 – 5 – 2 – 3
 - (E) 5 – 2 – 3 – 1 – 5
- 3.** Na sua revisão 1.0, a taxa de transferência do padrão SATA, em MB/s, é
- (A) 150.
 - (B) 180.
 - (C) 240.
 - (D) 300.
 - (E) 1.500.
- 4.** Assinale a alternativa que apresenta corretamente uma estratégia de autenticação em redes sem fio 802.11 que utiliza chaves compartilhadas.
- (A) TKIP
 - (B) EAP-TLS
 - (C) WPA2-PSK
 - (D) PEAP
 - (E) EAP-PSK
- 5.** Assinale a alternativa que preenche corretamente as lacunas do enunciado abaixo, na ordem em que aparecem.
- O padrão SATA, comumente utilizado para conectar discos rígidos, implementa um barramento serial e utiliza uma topologia física do tipo _____ que utiliza _____ pinos de dados ativos do seu conector para troca de informações, e que, no total, possui _____ pinos.
- (A) barramento compartilhado – 2 – 4
 - (B) ponto-a-ponto – 2 – 7
 - (C) barramento compartilhado – 4 – 7
 - (D) ponto-a-ponto – 4 – 7
 - (E) ponto-a-ponto – 2 – 4
- 6.** Qual é a frequência de barramento, em MHz, de um módulo de memória PC3-12800, composto por memórias DDR3-1600?
- (A) 100.
 - (B) 800.
 - (C) 1.600.
 - (D) 4.800.
 - (E) 12.800.
- 7.** O serviço do *Windows 7* que coleta e gerencia informações de integridade dos computadores cliente em uma rede, a fim de garantir que o computador cliente tenha o *software* e as configurações necessárias para ter acesso à rede, chama-se
- (A) Agente de Proteção de Acesso à Rede (NAP).
 - (B) Agente de Diretiva IPSec.
 - (C) Cliente da Diretiva de Grupo.
 - (D) Configuração Automática de Redes.
 - (E) Firewall do *Windows*.
- 8.** Qual das ações listadas abaixo é realizada no *Windows 7* diretamente pelo utilitário de Configuração do Sistema (msconfig.exe)?
- (A) Exibir a informação sobre o processador e a quantidade de memória do computador.
 - (B) Remover e adicionar programas.
 - (C) Configurar modo de inicialização de diagnóstico.
 - (D) Definir e exibir a configuração de rede.
 - (E) Inserir e alterar as configurações de contas de usuário.

9. Assinale a alternativa que apresenta uma afirmação correta a respeito do navegador *Google Chrome* no sistema operacional *Windows 7*.

- (A) Para configurar a autorização de *pop-ups*, o usuário deve fazer *login* na sua conta do *Google*.
- (B) O navegador contém uma base de certificados independente do sistema operacional.
- (C) O navegador sempre permite que os *sites* visitados desativem o cursor do *mouse* na exibição das páginas que utilizam a função "desativar o cursor".
- (D) O navegador usa as mesmas configurações de *proxy* do sistema operacional.
- (E) Sempre que um *link* com URI do tipo `mailto:` for ativado, o navegador abrirá a página do *gmail* em uma nova aba.

10. Em uma rede com protocolo IP, duas máquinas ligadas em portas diferentes de um roteador apresentam a seguinte atribuição de endereços e máscara:

Máquina A - IP: 192.168.1.10/16 , ligado na porta X do roteador.

Máquina B - IP: 192.168.2.10/16 , ligado na porta Y do roteador.

IP da porta X do roteador: 192.168.1.1

IP da porta Y do roteador: 192.168.2.1

Com base nesses dados, assinale, entre as alternativas abaixo, aquela que apresenta corretamente a configuração que deve ser realizada para que a máquina A efetue com sucesso o comando *ping* para a máquina B.

- (A) A máquina A deve possuir o endereço MAC da máquina B prefixada na sua tabela ARP.
- (B) A máquina B deve possuir como *gateway* padrão o endereço 192.168.1.1
- (C) A máquina A deve possuir como *gateway* padrão o endereço 192.168.1.1
- (D) A máquina A deve possuir como *gateway* padrão o endereço 192.168.2.1
- (E) O roteador deve estar configurado para realizar *proxy arp*.

11. Um conjunto de pontos de alimentação (tomadas) em uma rede de 127 V é protegido por um único fusível de 7 A.

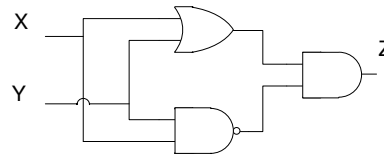
Sabendo-se que cada computador consome 100 W de potência, pode-se afirmar corretamente que a quantidade máxima de computadores que podem ser ligados simultaneamente neste conjunto de pontos de alimentação é

- (A) 6.
- (B) 7.
- (C) 8.
- (D) 9.
- (E) 10.

Instrução: Para a resolução da questão 12, utilize a seguinte simbologia:

- * operação binária AND
- + operação binária OR
- ^ operação binária XOR
- ! operação unária NOT

12. A função correspondente ao conjunto de portas lógicas da figura abaixo é



- (A) $!(X \wedge Y)$
- (B) $!X + Y$
- (C) $X + !Y$
- (D) $X \wedge Y$
- (E) $X + Y$

13. Nos monitores de vídeo, alguns pinos do conector DE-15 são reservados para o canal DDC. Este canal tem a função de

- (A) enviar as configurações de frequência horizontal e vertical que serão utilizadas pelo adaptador de vídeo para o monitor.
- (B) permitir que o monitor envie seus dados de identificação para a controladora de vídeo.
- (C) enviar ao monitor a informação de canal alfa (transparência) para cada pixel.
- (D) enviar os bits adicionais de RGB quando o modo de operação utilizar 32bits/pixel.
- (E) realizar o controle de fluxo quando a controladora enviar mais dados que o monitor suporta receber.

14. Em uma conexão PCI-Express, quantas vias de dados bidirecionais (*Lanes*) são utilizadas para a comunicação com um dispositivo PCI-Express 1x?

- (A) 1.
- (B) 2.
- (C) 4.
- (D) 8.
- (E) 16.

15. Assinale a alternativa que preenche corretamente a lacuna do enunciado abaixo.

Em uma rede baseada em *switches*, o protocolo _____ deve ser habilitado para se evitar que haja mais de um caminho entre dois dispositivos conectados à rede.

- (A) ARP
- (B) IGMP
- (C) BROADCAST-STORM
- (D) RARP
- (E) STP

- 16.** A tecnologia existente em *switches* de nível 2, que permite que sejam gerenciadas transmissões a endereços de grupos de *multicast*, sem a necessidade de realizar *broadcast* deste tipo de pacotes em todas as portas do *switch*, é denominada de
- (A) IP-Spoofing.
 - (B) IGMP-Snooping.
 - (C) DVMRP.
 - (D) PIM-SM.
 - (E) ICMP.
- 17.** O tamanho máximo de um cabo de pares trançados UTP, categoria 5, que pode ser ligado a uma porta 100BASE-TX de *switch* para conectar uma estação, segundo a norma IEEE802.3, é de
- (A) 100 m
 - (B) 200 m
 - (C) 400 m
 - (D) 1.000 m
 - (E) 2.000 m
- 18.** Os cabos UTP para redes *ethernet* padrão 100BASE-TX têm até 4 pares. De acordo com a norma IEEE802.3, se ligarmos os 4 pares de fios, teremos uma conexão com a seguinte característica:
- (A) utilização de apenas dois pares para transmissão, para recepção e, quando suportado pelas interfaces, para autonegociação.
 - (B) utilização de dois pares para transmissão e recepção de dados, e dos outros dois pares para implementar a capacidade de autonegociação.
 - (C) utilização de dois pares para redundância automática em caso de falha em algum dos pares de transmissão e recepção de dados.
 - (D) transmissão e recepção de dados a 200Mbps, utilizando-se dois pares para transmissão e dois pares para recepção.
 - (E) utilização de dois pares para transmissão e para recepção de dados das estações, e de dois pares para transmissão e para recepção de informações de protocolos de controle entre *switches*.
- 19.** Considere as seguintes afirmações a respeito de VLANs.
- I.** Uma VLAN define um domínio de *broadcast* diferente para cada estação pertencente a esta VLAN; e uma interface não pode pertencer, simultaneamente, a mais de uma VLAN.
 - II.** A configuração de uma VLAN é composta por um endereço de VLAN e de uma máscara de VLAN; e um "*trunk*" define uma VLAN com endereço especial, acima de 255, que pode agregar várias VLANs.
- III.** Quando uma estação configurada em uma VLAN necessita se comunicar com uma estação configurada em outra VLAN, é necessária uma função de roteamento para interligar as VLANs.
- Quais estão corretas?
- (A) Apenas I.
 - (B) Apenas II.
 - (C) Apenas III.
 - (D) Apenas II e III.
 - (E) I, II e III.
- 20.** Suponha a seguinte especificação de um disco rígido:
- Rotação: 7200 RPM
Latência média: 4,17 ms
Número de cabeças: 4
Capacidade: 250GB
Número de zonas: 30
Setores/trilha zona 0: 5888 setores
Setores/trilha zona 29: 1792 setores
Full stroke seek time: 15,6 ms
Interface: SATA rev2.0 (SATA 3 Gbps)
Nro. Bytes/setor: 512 bytes
- Considerando-se leituras na zona zero, qual é, em MB/s, a taxa máxima de transferência possível desse disco para a placa mãe?
- (A) 105.
 - (B) 150.
 - (C) 225.
 - (D) 300.
 - (E) 345.
- 21.** Considere as seguintes afirmações, acerca da ABNT NBR14136.
- I.** Nas instalações elétricas, as tomadas fixas de corrente podem ser de 2 pinos (2P) ou de 3 pinos (2P+T).
 - II.** São previstos 3 tipos de plugues e tomadas, de acordo com a capacidade de corrente, a saber: 5A, 10A e 20A.
 - III.** Para os novos projetos de instalações elétricas, todas as tomadas de corrente da instalação devem estar de acordo com a norma em questão.
- Quais estão corretas?
- (A) Apenas I.
 - (B) Apenas II.
 - (C) Apenas III.
 - (D) Apenas I e II.
 - (E) Apenas II e III.

- 22.** Assinale, entre as alternativas abaixo, aquela que apresenta corretamente a tecnologia de memória que permite uma maior expansão no número de módulos conectados ao sistema e inclui a capacidade de tratamento de ECC no próprio módulo.
- (A) R-DIMM
(B) FB-DIMM
(C) E-DIMM
(D) SIMM
(E) DIMM
- 23.** Assinale a alternativa que preenche corretamente as lacunas do enunciado abaixo, na ordem em que aparecem.
- As memórias DDR realizam _____ transferência (s) a cada ciclo de relógio do barramento; as DDR2 realizam _____ transferências a cada ciclo de relógio do barramento; e as DDR3 realizam _____ transferências a cada ciclo de relógio do barramento.
- (A) uma – duas – três
(B) duas – quatro – oito
(C) duas – duas – duas
(D) duas – três – quatro
(E) uma – quatro – seis
- 24.** Deseja-se configurar dois pontos de acesso sem fio com tecnologia IEEE802.11b/g que estão na mesma área de cobertura. Para isto, configuram-se os pontos de acesso para utilizar canais não interferentes, ou ortogonais.
- Com base nesses dados, assinale, dentre as alternativas abaixo, aquela que apresenta corretamente os canais escolhidos para a configuração citada.
- (A) 1 e 2
(B) 2 e 6
(C) 3 e 7
(D) 4 e 9
(E) 7 e 11
- 25.** Considere que um ponto de acesso sem fio e as estações a ele associadas estão em um mesmo andar de um prédio. Nessas condições, qual é o efeito esperado em uma instalação de rede sem fio ao se colocar uma antena omnidirecional de 5dBi, em posição vertical, no ponto de acesso?
- (A) A taxa de transmissão de todas as estações aumenta em cinco (5) vezes.
(B) A distância máxima que as estações podem estar do ponto de acesso é reduzida, e a vazão de dados é aumentada.
(C) Aumenta-se em 5dBm a potência consumida pelo rádio das estações de rede.
(D) Aumenta-se a distância máxima que as estações podem estar do ponto de acesso para receber dados, apenas.
(E) Aumenta-se a distância máxima que as estações podem estar do ponto de acesso tanto para transmissão como para recepção.
- 26.** Considere as seguintes afirmações a respeito da configuração do navegador *Firefox*.
- I. Na configuração do *Firefox*, é possível selecionar *sites* específicos dos quais não serão aceitos *cookies*.
II. O modo de navegação privada torna o usuário anônimo na Internet, não revelando sua identidade e protegendo-o contra ataques de *spywares*.
III. É possível remover apenas *cookies* específicos se estiver configurado o modo customizado de configuração de armazenamento do histórico de navegação.
- Quais estão corretas?
- (A) Apenas I.
(B) Apenas II.
(C) Apenas III.
(D) Apenas II e III.
(E) I, II e III.
- 27.** Assinale a alternativa que descreve corretamente o princípio de funcionamento dos programas de recuperação de arquivos apagados indevidamente em um disco rígido, na maior parte dos sistemas de arquivos.
- (A) No momento do apagamento dos arquivos, é criada uma cópia em um espaço especial do disco, para futura recuperação.
(B) Quando um arquivo é apagado, é colocada uma marca de disponibilidade na entrada de diretório e nos blocos que o arquivo ocupa, mas efetivamente os dados não são apagados do disco.
(C) Em um disco rígido, o sistema procura minimizar o número de escritas em um determinado setor, fazendo com que um setor seja utilizado apenas após todos os setores do disco serem escritos.
(D) No momento do apagamento do arquivo, é realizada uma cópia em memória RAM, antes que o sistema seja desligado, para eventual recuperação.
(E) No caso de utilização do *Windows 7*, só é possível recuperar arquivos que não tenham sido movidos para a Lixeira.

28. Uma placa digitaliza áudio em estéreo, codificando em PCM, com 16 bits/amostra e com 8.000 amostras/s (8 KHz). A quantidade de dados a ser armazenada após 1 minuto de digitalização é de

- (A) $1,92 \times 10^6$ bytes.
- (B) $0,96 \times 10^6$ bytes.
- (C) $7,68 \times 10^6$ bytes.
- (D) $3,84 \times 10^6$ bytes.
- (E) $15,36 \times 10^6$ bytes.

29. Na configuração de agentes de usuário de correio eletrônico, ao se escolher um servidor do tipo POP3 para recuperação das mensagens de uma caixa postal,

- (A) é possível criar pastas no servidor para a pré-classificação das mensagens.
- (B) é impossível deixar as mensagens armazenadas no servidor após a leitura.
- (C) é possível transferir apenas as mensagens que não foram recuperadas desde o último acesso, utilizando-se um computador diferente do usado no último acesso.
- (D) é possível que as mensagens possam ficar armazenadas no servidor após a recuperação.
- (E) é necessário que o servidor POP3 tenha o mesmo endereço do servidor de envio de mensagens.

30. No bloco superior, estão descritas características de quatro tipos de códigos maliciosos; no inferior, estão listados os nomes de três códigos.

Associe adequadamente o bloco inferior ao superior.

1. Programa ou parte de um programa de computador que se propaga inserindo cópias de si mesmo, e tornando-se parte de outros programas e arquivos.
2. Programa capaz de se propagar automaticamente pelas redes, enviando cópias de um computador para outro computador.
3. Programa que possui mecanismos de comunicação com o invasor e pode ser controlado remotamente.
4. Programa projetado para monitorar as atividades de um sistema e enviar as informações coletadas para terceiros.

- () Bot
- () Virus
- () Worm

A sequência correta de preenchimento dos parênteses, de cima para baixo, é

- (A) 3, 1 e 2.
- (B) 4, 1 e 2.
- (C) 2, 1 e 3.

(D) 2, 3 e 4.

(E) 1, 2 e 3.

31. Em algumas BIOS, é possível ajustar o parâmetro *command rate* do controlador de memória nas configurações de desempenho da memória. Este parâmetro expressa

- (A) o tempo necessário para que duas operações consecutivas ocorram na memória.
- (B) a quantidade de dados transferidos em cada operação de memória.
- (C) o tempo da latência de CAS para os módulos de memória.
- (D) a quantidade de comandos por segundo que podem ser enviados para a memória.
- (E) o tempo entre a seleção do módulo de memória e o envio de comandos.

32. No acesso à Internet, os *cookies* de sessão

- (A) ficam armazenados no computador até que o utilizador realize a operação "apagar todos os *cookies*".
- (B) são temporários e são apagados do computador quando o navegador é fechado.
- (C) são utilizados apenas em páginas acessadas após autenticação do usuário.
- (D) são utilizados exclusivamente em páginas seguras através do protocolo HTTPS.
- (E) correspondem a *cookies* de outros domínios que não estão sendo acessados na página específica.

33. Assinale a alternativa que preenche corretamente as lacunas do enunciado abaixo, na ordem em que aparecem.

Nas configurações de segurança do *Windows 7*, existem perfis de *Firewall*. O perfil _____ é aplicado quando uma rede é identificada como rede privada e, na sua configuração padrão, _____ as conexões de saída que não correspondem a uma regra definida. Os perfis são aplicados _____ a _____.

- (A) público – bloqueia – individualmente – cada interface de rede
- (B) particular – permite – de forma única – todo computador
- (C) doméstico – permite – de forma única – todo computador
- (D) domínio – bloqueia – individualmente – cada interface de rede
- (E) particular – permite – individualmente – cada interface de rede

34. Um tipo de vírus que pode ser bloqueado por configuração específica dos programas do *Office* é denominado

- (A) vírus MMS.
- (B) vírus de javascript.
- (C) vírus de macro.
- (D) vírus de pacote.
- (E) vírus de cavalo de Troia.

35. Nas configurações de segurança do *Windows 7*, há um local de rede que permite que outros usuários vejam seu computador através da descoberta de rede.

Assinale, entre as alternativas listadas abaixo, aquela que identifica corretamente esse local de rede.

- (A) rede de domínio
- (B) rede protegida
- (C) rede doméstica
- (D) rede pública
- (E) rede segura

36. Ao criar uma nova regra para o *Firewall* do *Windows 7*, determina-se o tipo de regra. O tipo de regra que permite configurar conexões e perfis de aplicação para um aplicativo em portas selecionadas chama-se

- (A) personalizado.
- (B) programa.
- (C) porta.
- (D) específico.
- (E) escopo.

37. A ferramenta de *backup* do *Windows 7* responsável por copiar os arquivos de dados dos usuários para posterior recuperação de forma seletiva dos arquivos chama-se

- (A) *backup* da imagem.
- (B) *backup* do arquivo.
- (C) versões anteriores.
- (D) *backup* dos registros.
- (E) *backup* do sistema.

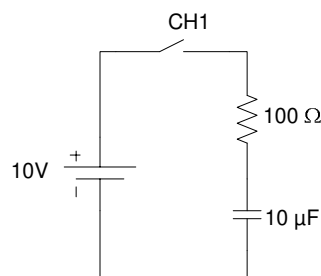
38. Na aquisição de imagens por *scanners* em vários sistemas operacionais, incluindo o sistema operacional *Windows*, existem *drivers*, protocolos e APIs (chamadas de funções dos *drivers* para programas) padronizados para a comunicação com estes dispositivos. Esta padronização é conhecida como

- (A) OpenGL.
- (B) ImageMagic.
- (C) Scanjet.
- (D) Twain.
- (E) WIA.

39. Qual é o par de resistores com menor valor da série E12 (tol. 10%) que deve ser utilizado em paralelo para se obter um valor de resistência de 20 k Ω ?

- (A) 287 k Ω e 21,5 k Ω .
- (B) 113 k Ω e 24,3 k Ω .
- (C) 220 k Ω e 22 k Ω .
- (D) 10 k Ω e 10 k Ω .
- (E) 220 k Ω e 220 k Ω .

40. Observe a figura abaixo, que representa o circuito RC.



Com base nos dados dessa figura, é correto afirmar que a corrente máxima do circuito a partir do acionamento da chave CH1 é

- (A) 1 mA
- (B) 1,83 mA
- (C) 10 mA
- (D) 18,3 mA
- (E) 100 mA

LÍNGUA PORTUGUESA

Instrução: As questões **41** a **50** estão relacionadas ao texto abaixo.

01. A empresa de segurança móvel LookOut afirmou
 02. nesta segunda-feira que algumas redes de publicidade
 03. recolheram secretamente informações pessoais de
 04. usuários de aplicativos durante o ano passado e agora
 05. _____ acesso a milhões de *smartphones* em todo
 06. o mundo. Segundo a LookOut, essas práticas não
 07. regulamentadas estão em _____. Por essa razão,
 08. urge que desenvolvedores de aplicativos e
 09. anunciantes se unam na busca de soluções para que
 10. o consumidor não fique vulnerável a esse tipo de
 11. invasão.
 12. A empresa afirma que mais de 80 milhões de
 13. aplicativos que foram baixados carregam uma forma
 14. de anúncios invasivos que podem pegar os dados
 15. pessoais dos usuários a partir de telefones ou instalar
 16. *software* sem o conhecimento deles. Algumas redes
 17. mais agressivas conseguem até mesmo coletar
 18. endereços de *e-mail* ou números de telefone sem a
 19. permissão do usuário.
 20. As redes de publicidade atuam como
 21. intermediárias, ligando um grande número de
 22. anunciantes com editores de mídia. Os casos estão
 23. crescendo especialmente a partir da expansão da
 24. plataforma Android, do *Google*, onde aplicativos como
 25. o Angry Birds são distribuídos gratuitamente e
 26. financiados por meio de anúncios.
 27. As empresas de publicidade estão acompanhando
 28. de perto como o setor de anúncios móveis _____
 29. representando uma oportunidade para novos fluxos
 30. de receita. Todavia, com consumidores cada vez mais
 31. conscientes das questões de privacidade, algumas
 32. dizem que práticas agressivas como essas poderiam
 33. ser _____ para o aumento da comercialização de
 34. *smartphones*. "Estamos vivendo os primórdios da
 35. publicidade móvel, e os modelos são muito similares
 36. aos da *web*, onde as práticas não são muito
 37. respeitadas", disse Anne Bezançon, presidente da
 38. Placecast, que fornece serviços baseados em
 39. localização de marketing, mas garante não vender as
 40. informações de seus 10 milhões de clientes. "A
 41. experiência móvel é muito mais íntima e pessoal —
 42. um telefone é como se fosse uma extensão da
 43. pessoa. É o equivalente a alguém sussurrar em seu
 44. ouvido", afirma Bezançon.

Adaptado de: < <http://oglobo.globo.com/tecnologia/empresa-de-seguranca-alerta-para-ameaca-privacidade-em-smartphones-5429137>>. Acesso em: 09 de julho de 2012.

- 41.** Assinale a alternativa que preenche corretamente as lacunas das linhas 05, 07, 28 e 33, nesta ordem.
- (A) têm – ascensão – vem – desastrosas
 (B) tem – ascenção – vêm – desastrosas
 (C) têm – ascensão – vem – desastrosas
 (D) têm – ascenção – veem – desastrosas
 (E) tem – ascenção – vêm – dezastrosas
- 42.** Assinale a afirmação que está de acordo com o texto.
- (A) A LookOut foi a primeira empresa de segurança móvel a acusar as redes de publicidade por uso indevido de informações pessoais de usuários de aplicativos gratuitos.
 (B) Os usuários de aplicativos gratuitos desenvolvidos para *smartphones* sabem que existe um conluio entre redes de publicidade e editores de mídia.
 (C) Algumas redes de publicidade se valem de práticas ilegais para acessar informações pessoais de usuários de aplicativos.
 (D) O aumento do número de agentes invasivos nos aplicativos para *smartphones* desencadeou o início da campanha de conscientização dos usuários desses aplicativos.
 (E) Para a presidente da Placecast, a prática de inserir anúncios em aplicativos para celulares é prejudicial à receita da empresa.
- 43.** Assinale com **1** as afirmações que expressam de forma correta a relação que se estabelece entre pronome do texto e o segmento a que ele se refere, e com **2** aquelas que não expressam corretamente essa relação.
- () Na linha 24, o pronome **onde** retoma o segmento [**d**]a **plataforma Android** (l. 23-24).
 () Na linha 31, o pronome **algumas** retoma o segmento **redes de publicidade** (l. 20).
 () Na linha 43, o pronome **alguém** refere-se a uma pessoa cuja identidade não é especificada no texto.
 () Na linha 43, o pronome **seu** retoma o segmento [**d**]a **pessoa** (l. 42-43).
- A sequência correta de preenchimento dos parênteses, de cima para baixo, é
- (A) 2 – 1 – 1 – 2.
 (B) 1 – 2 – 1 – 1.
 (C) 2 – 2 – 2 – 1.
 (D) 1 – 2 – 2 – 1.
 (E) 2 – 1 – 2 – 2.

44. Assinale a alternativa que apresenta expressões contextualmente equivalentes aos nexos **Segundo** (l. 06), **até mesmo** (l. 17) e **Todavia** (l. 30), nesta ordem.
- (A) Conforme – inclusive – No entanto
 (B) Consoante – ainda mais – A propósito
 (C) Consoante – inclusive – De todo modo
 (D) Conquanto – ainda mais – A propósito
 (E) Conforme – até – De todo modo
45. Considere as seguintes afirmações acerca do uso de advérbios no texto.
- I. O advérbio **secretamente** (l. 03) poderia ser substituído por **em segredo**, sem mudança significativa no sentido da frase.
- II. O advérbio **especialmente** (l. 23) poderia ser substituído por **sobretudo**, sem mudança significativa no sentido da frase.
- III. O advérbio **gratuitamente** (l. 25) poderia ser substituído por **de graça**, sem mudança significativa no sentido da frase.
- Quais estão corretas?
- (A) Apenas I.
 (B) Apenas II.
 (C) Apenas I e III.
 (D) Apenas II e III.
 (E) I, II e III.
46. Considere as seguintes afirmações sobre relações morfológicas que se estabelecem entre palavras do texto.
- I. As palavras **desenvolvedores** (l. 08) e **consumidor** (l. 10) são formadas por sufixo que acresce ao radical a noção de 'agente'.
- II. As palavras **aplicativos** (l. 13) e **invasivos** (l. 14) contêm sufixos que transformam adjetivos em substantivos.
- III. As palavras **conhecimento** (l. 16) e **expansão** (l. 23) são formadas por sufixos que transformam verbos em substantivos.
- Quais estão corretas?
- (A) Apenas I.
 (B) Apenas II.
 (C) Apenas III.
 (D) Apenas I e III.
 (E) I, II e III.
47. Assinale a alternativa em que se sugerem sinônimos adequados para as palavras **vulnerável** (l. 10) **respeitosas** (l. 34), e **similares** (l. 35), respectivamente.
- (A) passível – aviltantes – iguais
 (B) frágil – elogiosas – equivalentes
 (C) frágil – aviltantes – iguais
 (D) sensível – elogiosas – semelhantes
 (E) passível – reverentes – semelhantes
48. Assinale a alternativa que apresenta corretamente a separação entre as orações subordinadas e a principal do trecho **A empresa afirma que mais de 80 milhões de aplicativos que foram baixados carregam uma forma de anúncios invasivos** (l. 12-14).
- (A) [A empresa afirma que mais de 80 milhões de aplicativos] [que foram baixados carregam uma forma de anúncios invasivos]
 (B) A empresa afirma [que mais de 80 milhões de aplicativos que foram baixados] carregam uma forma de anúncios invasivos
 (C) A empresa afirma [que mais de 80 milhões de aplicativos] [que foram baixados] carregam uma forma de anúncios invasivos
 (D) A empresa afirma [que mais de 80 milhões de aplicativos [que foram baixados] carregam uma forma de anúncios invasivos]
 (E) A empresa afirma que mais de 80 milhões [de aplicativos que foram baixados] carregam uma forma de anúncios invasivos
49. O verbo **atuar** tem o mesmo sentido na linha 20 do texto e na frase
- (A) Na simulação daquele crime hediondo, os investigadores atuaram brilhantemente.
 (B) O funcionário atuava como líder do grupo; por isso, descobriu a falcatura.
 (C) A tendência à delinquência atuou para que ele tivesse sido preso.
 (D) As mudanças atuaram positivamente sobre a fabricação de novos aplicativos.
 (E) O funcionário atuou sobre a chefia para obter uma promoção.
50. Desconsiderando questões de emprego de letra maiúscula, assinale a alternativa em que se sugere uma alteração da pontuação do texto que manteria a correção gramatical e o sentido contextual.
- (A) Substituição da vírgula da linha 21 por ponto e vírgula.
 (B) Supressão da vírgula da linha 30.
 (C) Supressão da vírgula da linha 35.
 (D) Supressão da segunda vírgula da linha 37.
 (E) Substituição do travessão da linha 41 por dois-pontos.

LEGISLAÇÃO

51. Assinale com **V** (verdadeiro) ou com **F** (falso) as afirmações abaixo, relativas ao Ministério Público.

- () O Procurador-Geral de Justiça é o chefe do Ministério Público, cabendo-lhe representá-lo judicial e extrajudicialmente.
- () O Conselho Superior do Ministério Público terá como membros natos o Corregedor-Geral de Justiça e os Procuradores de Justiça.
- () Os estagiários do Ministério Público, auxiliares das Promotorias de Justiça, serão designados pelo Procurador-Geral de Justiça.
- () A destituição do Procurador-Geral da República, por iniciativa do Presidente da República, deverá ser precedida de autorização da maioria simples do Senado Federal.

A sequência correta de preenchimento dos parênteses, de cima para baixo, é

- (A) V – V – F – F.
- (B) V – F – V – F.
- (C) F – V – V – F.
- (D) F – V – F – V.
- (E) F – F – V – F.

52. Assinale a alternativa que preenche corretamente a lacuna do enunciado abaixo.

Compete ao _____ eleger o Corregedor-Geral do Ministério Público, consoante previsão contida na Lei nº 7.669, de 17 de junho de 1982 e alterações posteriores (Lei Orgânica do Ministério Público do Estado do Rio Grande do Sul).

- (A) Governador do Estado
- (B) Procurador-Geral da República
- (C) Procurador-Geral de Justiça
- (D) Procurador-Geral do Estado
- (E) Colégio de Procuradores de Justiça

53. Nos termos da Lei Orgânica do Ministério Público do Rio Grande do Sul (Lei nº 7.669/82), compete ao Subprocurador-Geral de Justiça para Assuntos Administrativos, entre outras atribuições,

- (A) elaborar anteprojetos de lei sobre matéria de interesse do Ministério Público, acompanhando sua tramitação.
- (B) coordenar os serviços da Assessoria Jurídica da Chefia de Gabinete.
- (C) remeter, mensalmente, ao Corregedor-Geral do Ministério Público, relatório dos processos recebidos e dos pareceres emitidos pelos Procuradores de Justiça junto aos Tribunais.

(D) fornecer o relatório anual de suas atividades ao Procurador-Geral de Justiça e ao Corregedor-Geral do Ministério Público.

(E) elaborar, anualmente, o relatório geral do movimento processual e dos trabalhos realizados pela Assessoria, remetendo-o ao Procurador-Geral de Justiça e ao Corregedor-Geral do Ministério Público.

54. De acordo com a Lei Orgânica Nacional do Ministério Público, incluem-se entre os órgãos de Administração do Ministério Público

- (A) os órgãos de Apoio Administrativo.
- (B) a Comissão de Concurso.
- (C) o Centro de Estudos e Aperfeiçoamento Funcional.
- (D) as Procuradorias de Justiça.
- (E) os Centros de Apoio Operacional.

55. Nos termos da Constituição Federal, são direitos sociais

- (A) a educação, a saúde e o transporte.
- (B) a moradia, a previdência social e a soberania.
- (C) a segurança, a assistência aos desamparados e o culto religioso.
- (D) a saúde, a proteção à maternidade e o lazer.
- (E) o auxílio-alimentação, o transporte e o lazer.

56. No texto da Constituição Federal vigente, o Ministério Público, situa-se

- (A) dentro do Poder Judiciário, como órgão agente.
- (B) dentro do Poder Executivo, em capítulo especial, com destaque.
- (C) dentro do Poder Legislativo, como órgão auxiliar.
- (D) dentro do Poder Judiciário, como órgão opinativo.
- (E) no Título IV, Capítulo IV, Seção I, como instituição permanente, essencial à função jurisdicional do Estado.

57. Considere as atribuições listadas abaixo.

1. Elaborar o Regulamento do Estágio Probatório dos membros do Ministério Público.
2. Resolver os conflitos de atribuições entre os membros do Ministério Público.
3. Expedir carteira funcional dos membros e dos servidores do Ministério Público.
4. Dirigir e acompanhar o estágio probatório dos membros do Ministério Público.

Quais dessas atribuições competem ao Procurador-Geral de Justiça?

- (A) Apenas 1 e 4.
- (B) Apenas 2 e 3.
- (C) Apenas 3 e 4.
- (D) Apenas 1, 2 e 3.
- (E) Apenas 2, 3 e 4.

58. Assinale a alternativa que preenche corretamente as lacunas do enunciado abaixo, na ordem em que aparecem.

De acordo com o Estatuto e Regime Jurídico Único dos Servidores Públicos Civis do Estado do Rio Grande do Sul, nos termos da Lei Complementar nº 10.098, de 03 de fevereiro de 1994, _____ é a força de trabalho qualitativa e quantitativa de cargos nos órgãos em que, efetivamente, devam ter exercício os servidores, observados os limites fixados para cada repartição ou unidade de trabalho; e _____ é a aceitação expressa do cargo, formalizada com a assinatura do termo no prazo de 15 (quinze) dias, a contar da nomeação, prorrogável por igual período a pedido do interessado.

- (A) posse – lotação
- (B) exercício – lotação
- (C) lotação – posse
- (D) nomeação – exercício
- (E) posse – exercício

59. Conforme expressamente previsto na Constituição Federal, compete ao Conselho Nacional de Justiça

- (A) representar ao Ministério Público, no caso de crime contra a administração pública ou de abuso de autoridade.
- (B) zelar pela autonomia funcional e administrativa do Ministério Público, podendo expedir atos regulamentares, no âmbito de sua competência, ou recomendar providências.
- (C) rever, de ofício ou mediante provocação, os processos disciplinares de membros do Ministério Público da União ou dos Estados julgados há menos de um ano.
- (D) elaborar relatório anual, propondo as providências que julgar necessárias sobre a situação do Ministério Público no País e as atividades do Conselho.
- (E) zelar pela observância do art. 37 e apreciar, de ofício ou mediante provocação, a legalidade dos atos administrativos praticados por membros ou órgãos do Ministério Público da União e dos Estados, podendo desconstituí-los, revê-los ou fixar prazo para que se adotem as providências necessárias ao exato cumprimento da lei, sem prejuízo da competência dos Tribunais de Contas.

60. Assinale a alternativa que preenche corretamente a lacuna do enunciado abaixo.

O Conselho Nacional de Justiça compõe-se de _____ membros.

- (A) sete
- (B) onze
- (C) quinze
- (D) vinte e um
- (E) trinta e cinco

1	B	21	C	41	A
2	E	22	B	42	C
3	A	23	C	43	B
4	C	24	D	44	A
5	D	25	E	45	E
6	B	26	C	46	D
7	A	27	B	47	E
8	C	28	A	48	D
9	D	29	D	49	B
10	E	30	A	50	E
11	C	31	E	51	B
12	D	32	B	52	E
13	B	33	E	53	A
14	A	34	C	54	D
15	E	35	C	55	D
16	B	36	A	56	E
17	A	37	B	57	B
18	A	38	D	58	C
19	C	39	C	59	A
20	D	40	E	60	C